




جهاز الإرساء Dell Dock المزود بجامل للشاشة DS1000
دليل المستخدم



الملاحظات والتنبيهات والتحذيرات

ملاحظة: تشير كلمة "ملاحظة" إلى المعلومات المهمة التي تساعدك على تحقيق أقصى استفادة من الكمبيوتر. 

تنبيه: تشير كلمة "تنبيه" إما إلى احتمال حدوث تلف بالأجهزة أو فقدان للبيانات، كما تملك بكيفية تجنب المشكلة. 

تحذير: تشير كلمة "تحذير" إلى احتمال حدوث ضرر بالمتطلبات أو التعرض لإصابة جسدية أو الوفاة. 

حقوق الطبع والنشر © لعام 2016 محفوظة لشركة Dell Inc. جميع الحقوق محفوظة. هذا المنتج محمي بموجب حقوق الطبع والنشر وحقوق الملكية الفكرية الأمريكية والدولية. Dell و شعار Dell هما علامتان تجاريتان لشركة Dell Inc. في الولايات المتحدة وأجزاء من مناطق الاختصاص الأخرى، وكل العلامات والأسماء التجارية الأخرى الواردة هنا قد تكون علامات تجارية تخص الشركات ذات الصلة المملوكة لها.

03 - 2016

مراجعة A00

جدول المحتويات

4	1 مقدمة.....
4	معلومات مهمة.....
5	2 قبل البدء.....
5	محتويات العبوة.....
6	التعرف على المكونات والميزات.....
9	3 إعداد حامل الإرساء.....
9	تركيب مجموعة رافعة الحامل.....
16	4 تجهيز أداة المساعدة للرسومات عالية الوضوح من Intel.....
19	5 المواصفات الفنية.....
21	دقة الشاشة.....
22	6 استكشاف الأخطاء وإصلاحها لجهاز الإرساء Dell Dock المزود بحامل للشاشة DS1000.....
22	العلامات والحلول.....
24	7 الاتصال بشركة Dell.....

1

مقدمة

محماس الإرساء Dell Dock مزودًا بمامل الشاشة DS1000 هو محاس يرط كل الأجهزة الإلكترونية الخاصة بك بمحماس الكمبيوتر الخاص بك باستخدام واجهة كابل USB النوع C. إن توصيل محماس الكمبيوتر بمحطة الإرساء يتيح لك الوصول إلى كل الأجهزة الطرفية (المالوس ولوحة المفاتيح ومكبرات الصوت الاستريو ومحرك الأقراص الثابتة الخارجي وشاشات العرض الكبيرة) بدون الحاجة إلى توصيل كل محماس بمحماس الكمبيوتر.

معلومات مهمة

تم تحديث BIOS محماس الكمبيوتر الخاص بك وبرامج تشغيل محماس الإرساء Dell Dock المزود بمامل للشاشة DS1000 إلى أحدث الإصدارات والمتاحة على الموقع Dell.com/support قبل استخدام محطة الإرساء. إن إصدارات BIOS وبرامج التشغيل القديمة قد تؤدي إلى عدم تعرف محماس الكمبيوتر الخاص بك على محطة الإرساء أو العمل على الوجه الأمثل.

2

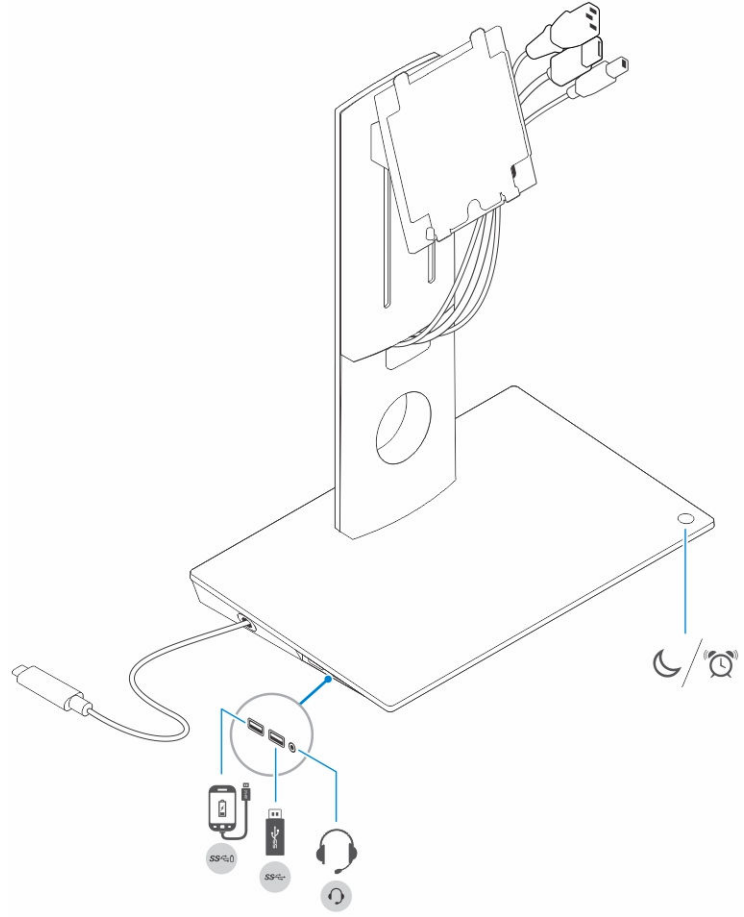
قبل البدء

محتويات العبوة

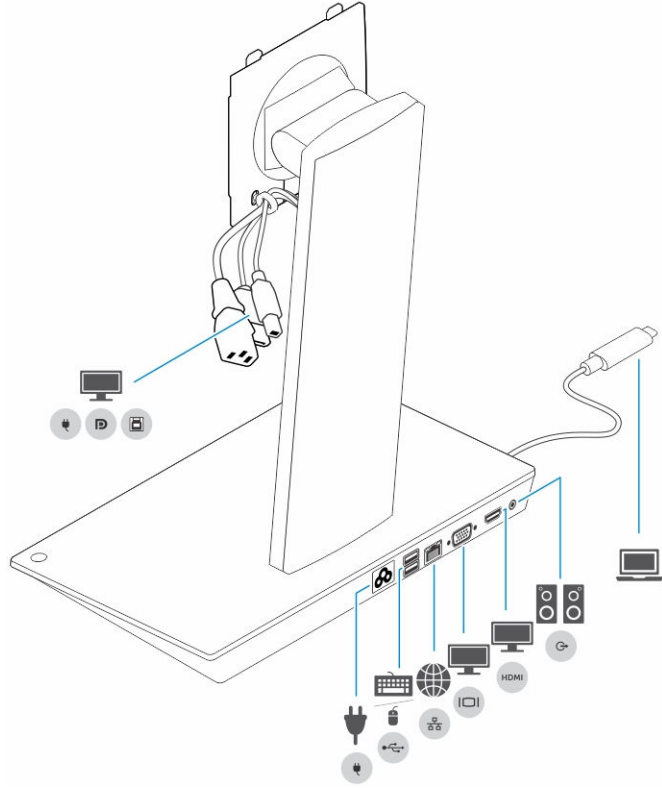
يتم شحن حامل الإرساء الخاص بك مزودًا بالمكونات التالية. تأكد من استلامك جميع المكونات واتصل بشركة Dell (انظر الفاتورة الخاصة بك لمعلومات الاتصال) إذا كان شيء ما مفقودًا. المكونات التي تم شحنها هي:

- رافعة الحامل
- غطاء الرافعة الأمامي
- قاعدة الإرساء مع كابل USB النوع C
- سلك التيار
- مجموعة لوحة محاور VESA
- معلومات الأمان والمعلومات البيئية والتنظيفية
- دليل الإعداد السريع
- ورقة معلومات فنية مضممة

التعرف على المكونات والميزات



شكل 1. التعرف على المكونات والميزات — اللوحة الجانبية



شكل 2. التعرف على المكونات والميزات — اللوحة الخلفية

منافذ وزر I/O (الإدخال/الإخراج)

منفذ USB 3.0	الأيقونة
منفذ USB 3.0 مزود بميزة PowerShare	
موصل صوت سماعة الرأس	
زر السكون/التنبيه	
موصل التيار	
منفذ USB 2.0 لتوصيل لوحة المفاتيح والماوس	

منافذ ووزر I/O (الإدخال/الإخراج)

موصل الشبكة (RJ – 45)

منفذ VGA

منفذ HDMI

موصل خرج

موصل USB النوع C للتوصيل بجهاز الكمبيوتر

يتكون الكابل متعدد الوظائف الخاص بالشاشة من كابل تيار و كابل USB 2.0 وكابل الشاشة.

الاشارة

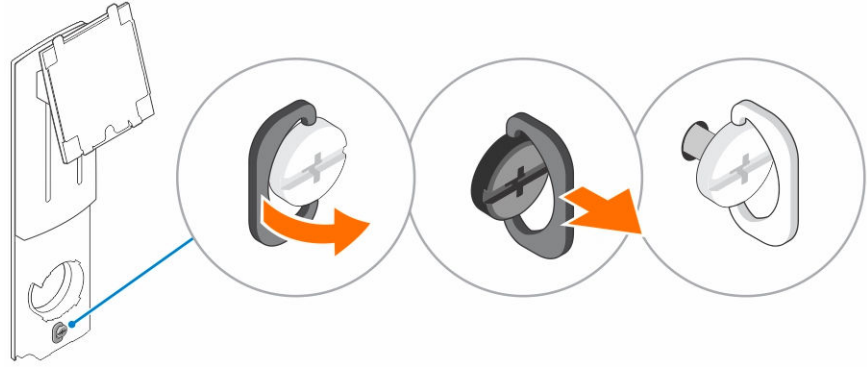


3

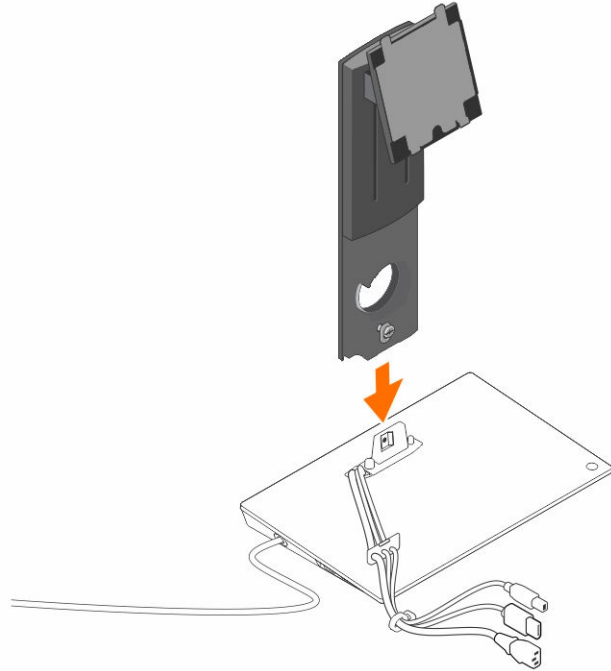
إعداد حامل الإرساء

تركيب مجموعة رافعة الحامل

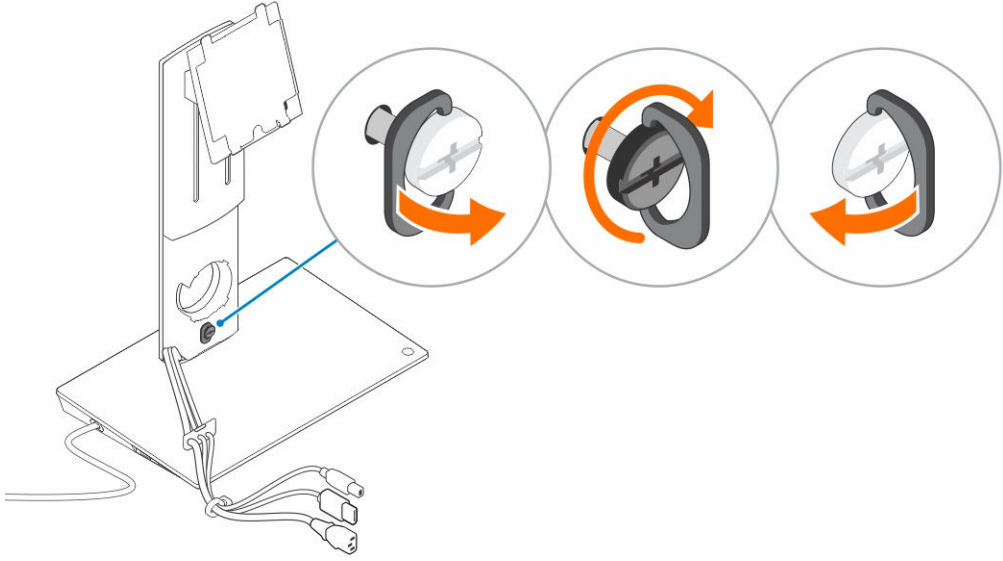
1. افتح مقبض المسار اللولبي الموجود في رافعة الحامل واسحبه لفك المسار اللولبي.



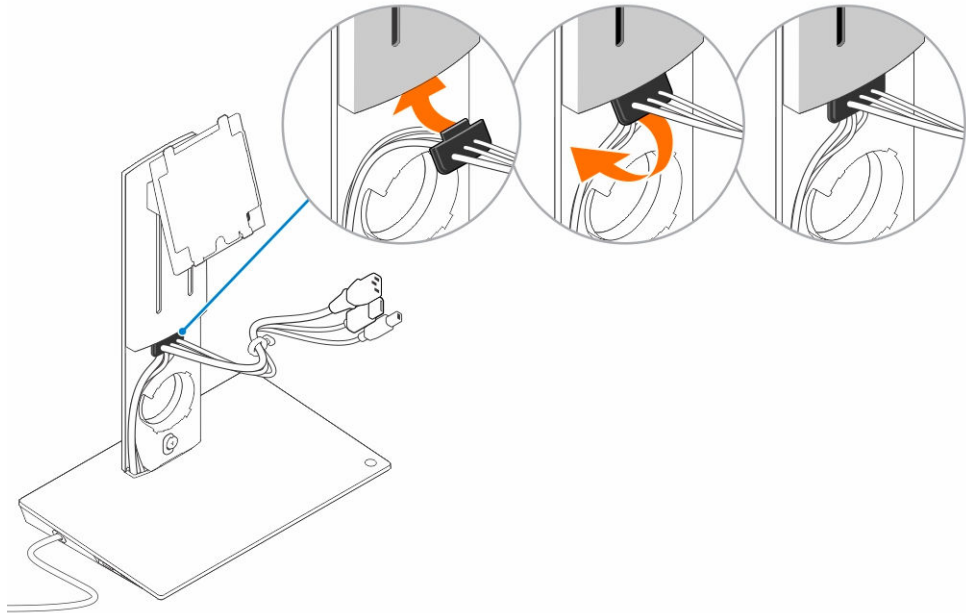
2. قم بإدراج مجموعة رافعة الحامل في اللسان الموجود في حامل الإرساء.



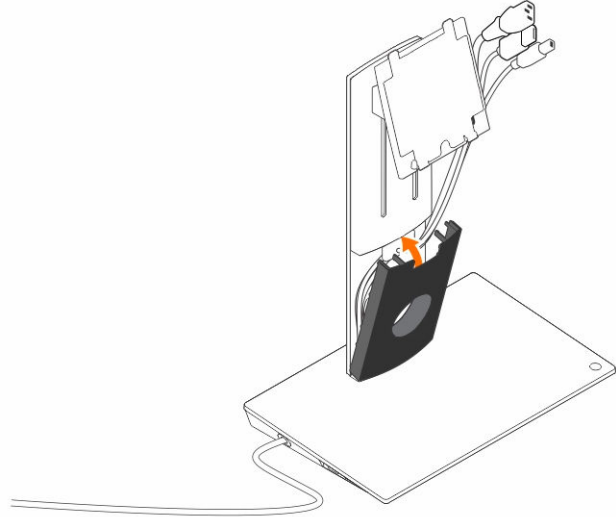
3. افتح مقيض المسار اللولبي وقم بتدويره لتفلل المسار اللولبي وتثبيتته في مكانه.



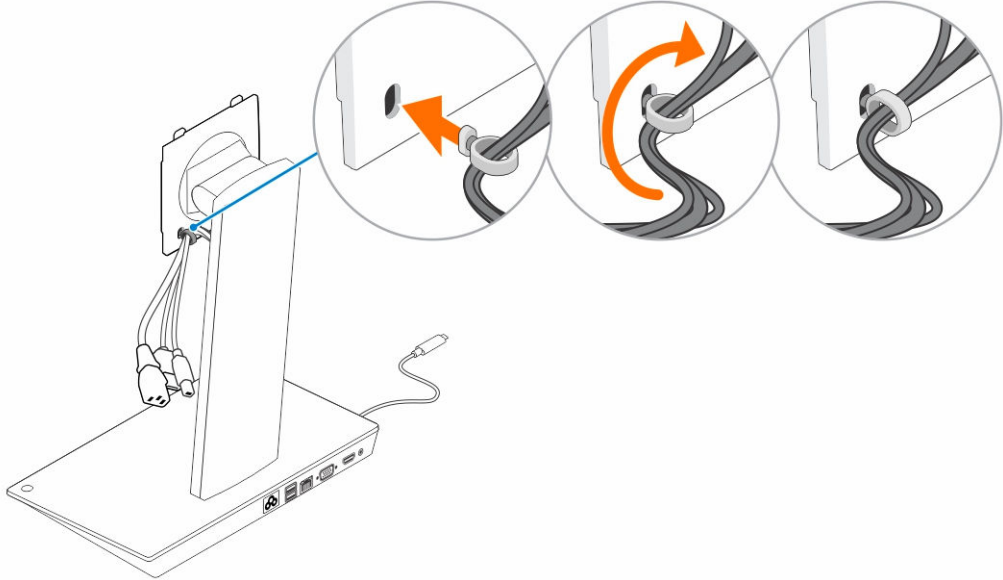
4. قم بتوجيه الكابلات عبر قناة توجيه الكابل وأدخل حامل الكابل في الفتحة الموجودة في مجموعة رافعة الحامل.



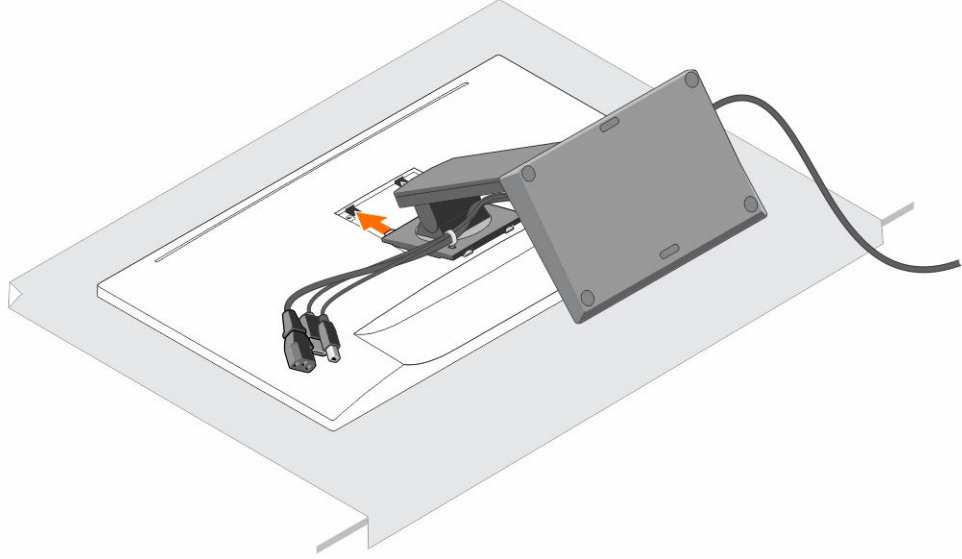
5. تم محاذاة غطاء رافعة الحامل مع الفتحات الموجودة في مجموعة رافعة الحامل وأدخله في الفتحات.



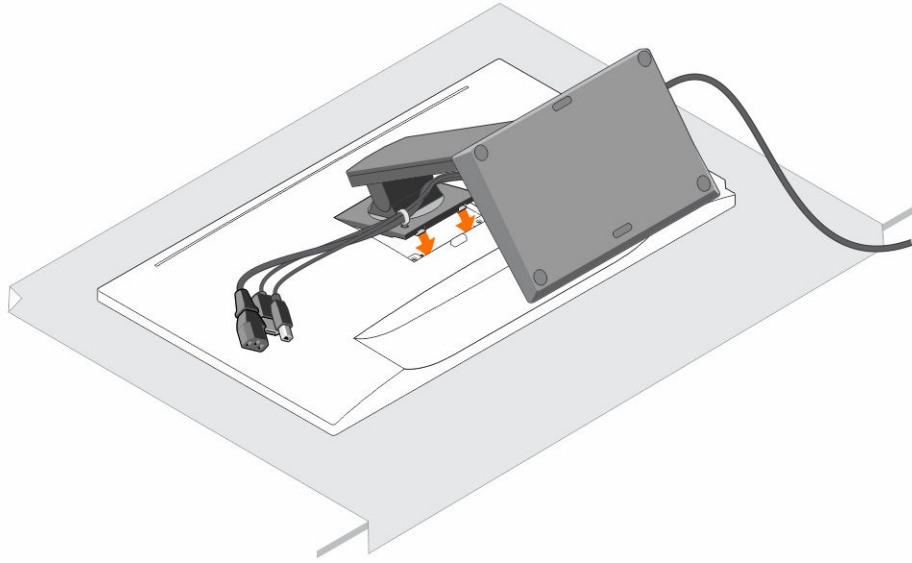
6. أدخل مشبك الكابل في الفتحة الموجودة في خلف غطاء VESA وتم تدويره لفتل مشبك الكابل وتثبيتته في مكانه.



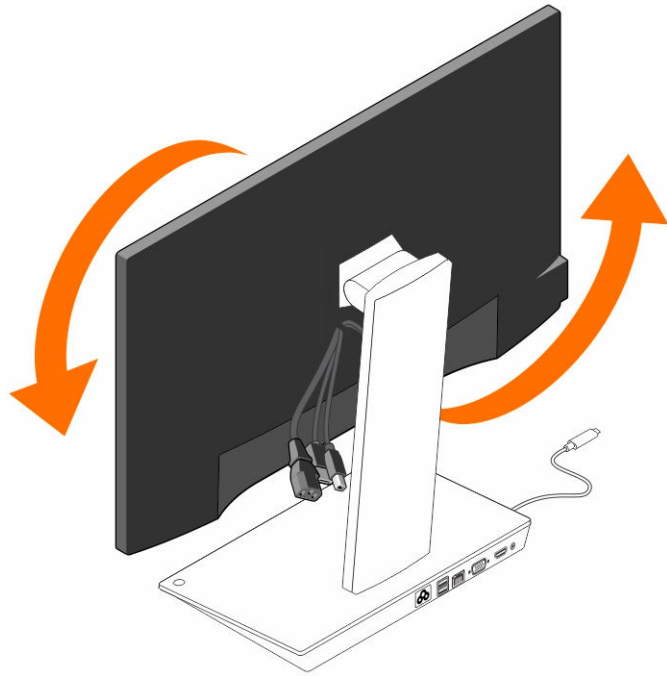
7. ضع الشاشة ووجهها لأسفل وقم بتمرير الألسنة الموجودة في لوحة VESA إلى داخل الفتحات الموجودة في الشاشة.



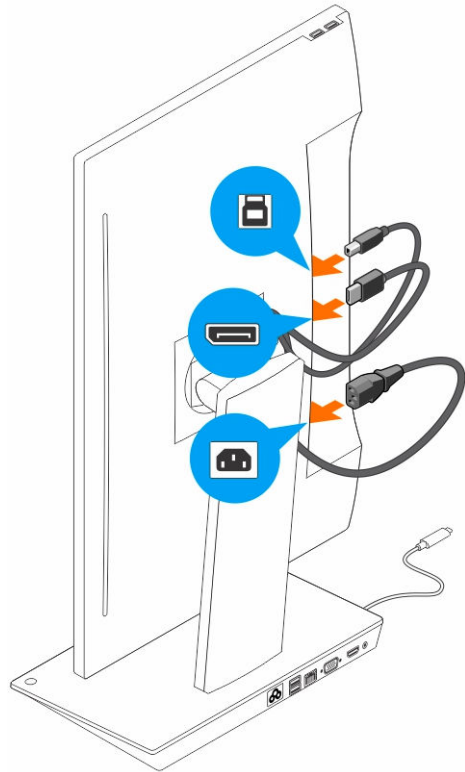
8. أدخل الألسنة الموجودة في لوحة VESA إلى داخل الفتحات الموجودة في الشاشة.



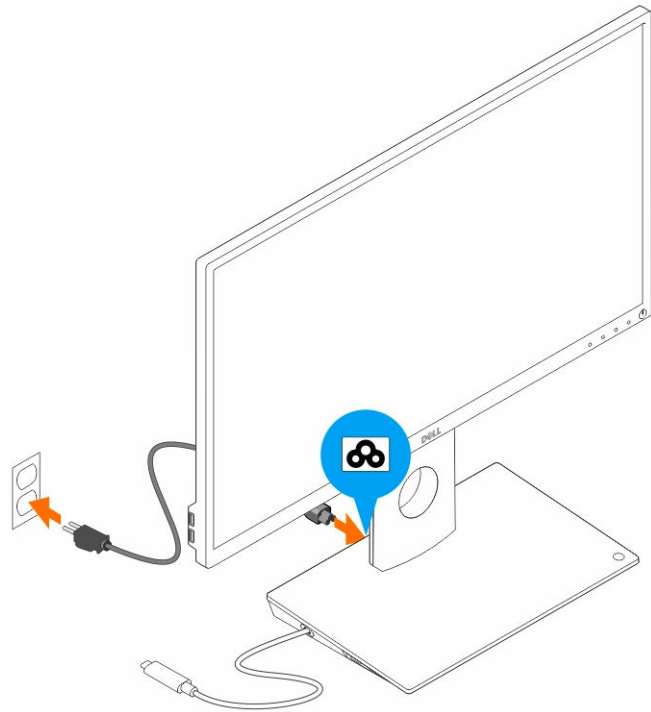
9. تم بتدوير الشاشة إلى الوضع الرأسي لتوصيل الكابلات.



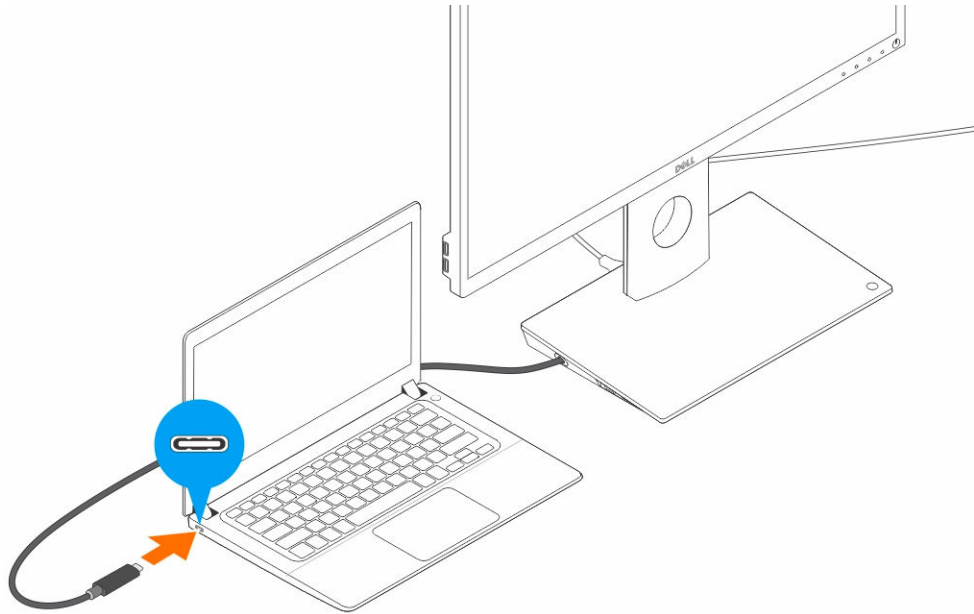
10. تم بتوصيل الكابلات بالشاشة.

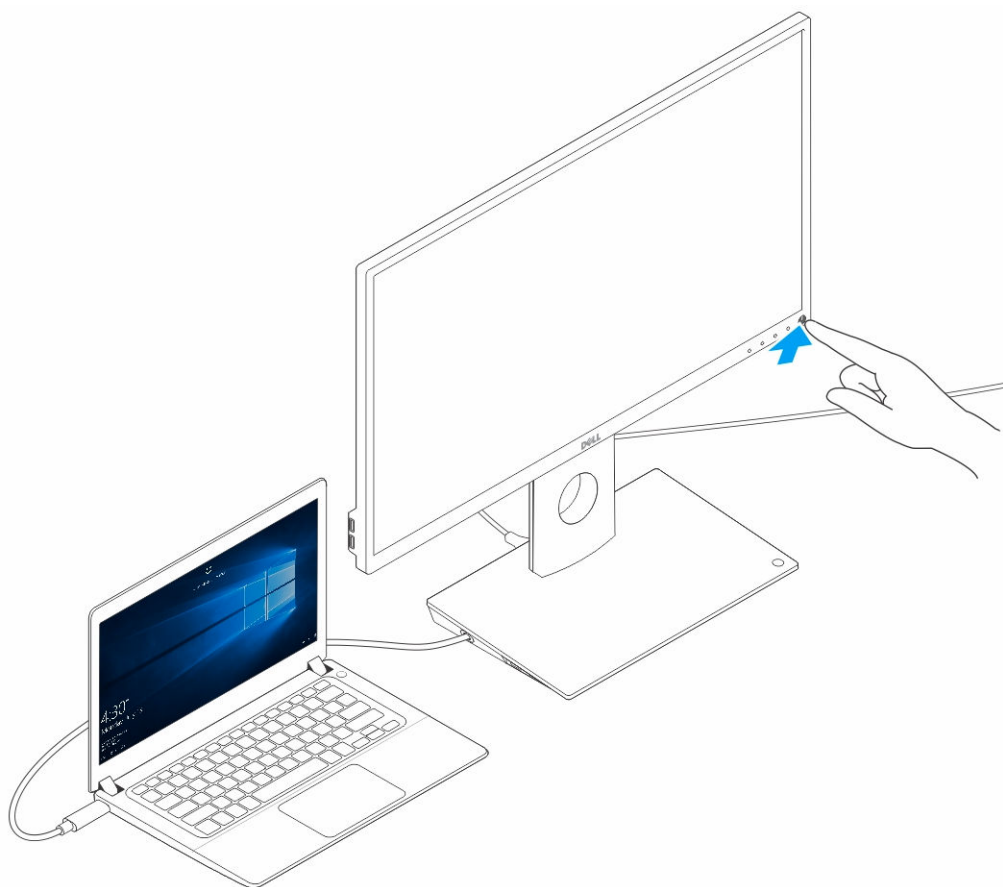


11. تم توصيل كابل التيار بحامل الإرساء ومصدر للتيار.



12. تم توصيل موصل USB النوع C بجهاز الكمبيوتر.





4

تهيئة الأداة المساعدة للرسومات عالية الوضوح من Intel

في حالة توصيل شاشتين، اتبع الخطوات التالية:

1. انقر على قائمة الأيقونات على شريط المهام.



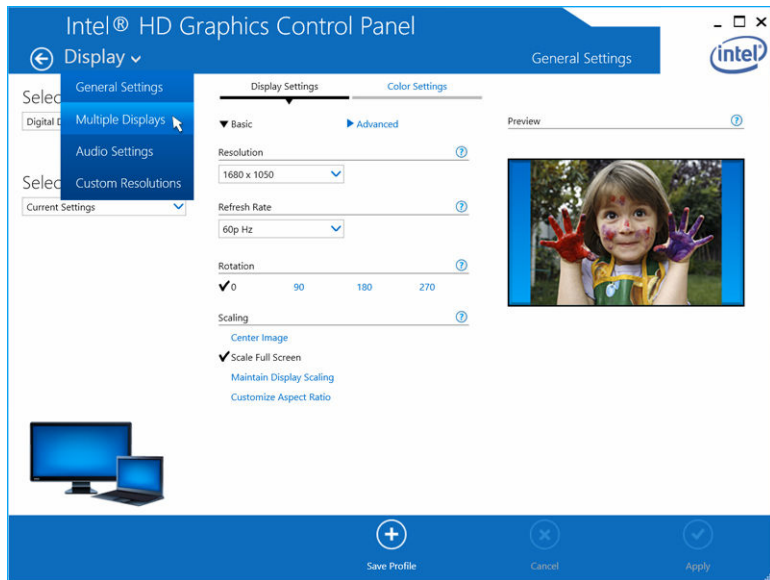
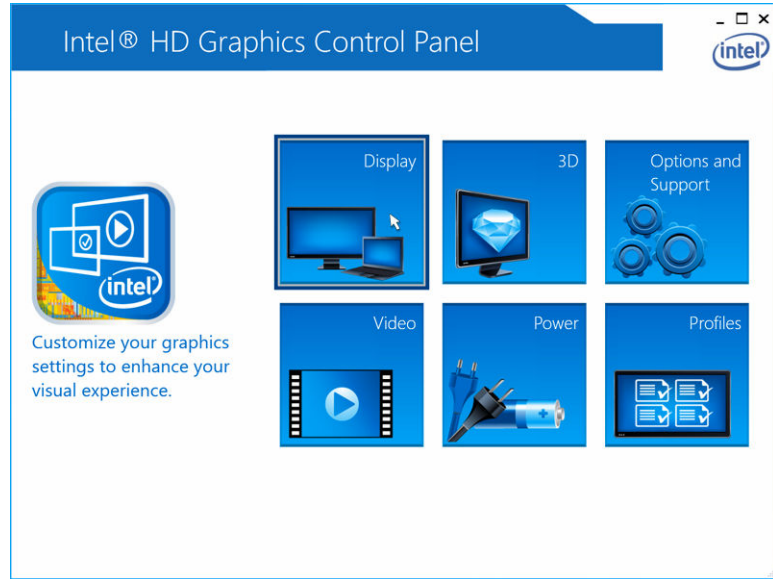
2. انقر على أداة الرسومات عالية الوضوح من Intel المساعدة الموجودة في شريط المهام الخاص بك كما هو مبين هنا.



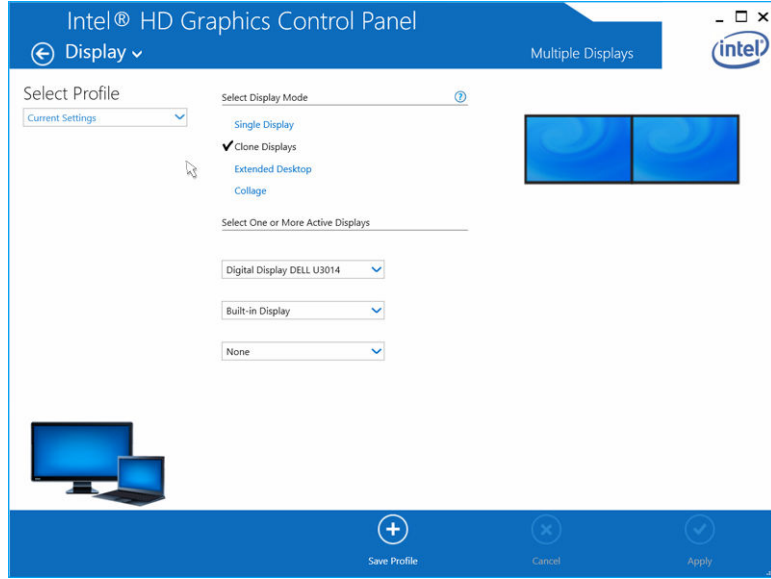
3. انقر على خصائص الرسومات.



4. انقر على الشاشة.

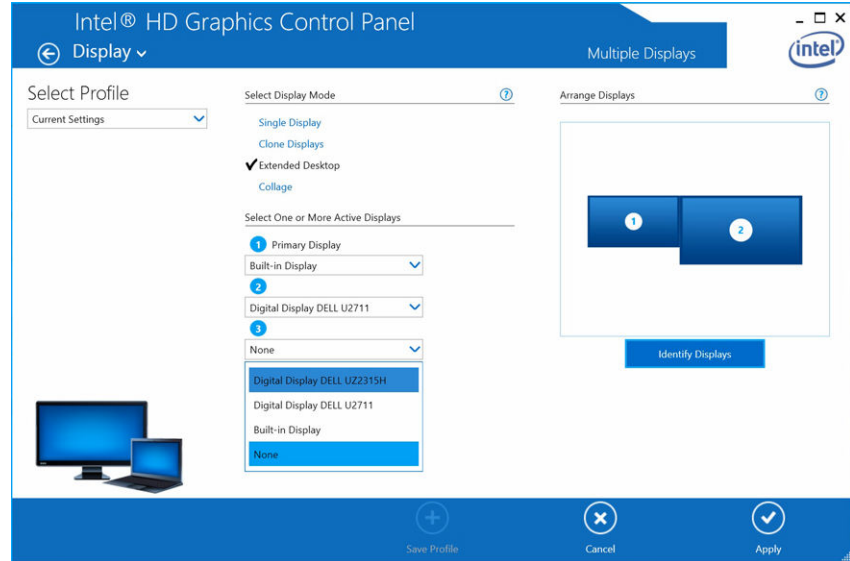


5. انقر على الشاشة ثم حدد شاشات متعددة.




6. حدد وضع الشاشة المفضل لديك.

7. حدد الشاشات الخاصة بك واضبطها على الأوضاع المفضلة لديك ثم انقر على تطبيق حتى يتم تنفيذ التغييرات.



المواصفات الفنية

- الإدخال القياسي USB النوع C
- تزويد التيار لجهاز كمبيوتر Dell حتى 90 وات
- منافذ الفيديو
 - منفذ DisplayPort واحد (يدعم DP 1.2)
 - منفذ HDMI واحد (يدعم HDMI 1.4a)
 - منفذ VGA واحد
- منافذ I/O (الإدخال/الإخراج)
 - موصل سماعة رأس واحد
 - منفذ خرج مكبر صوت واحد
- منافذ USB
 - منفذان USB 3.0 في اللوحة الجانبية (منفذ واحد بميزة PowerShare)
 -  ملاحظة: المنافذ التي بها ميزة PowerShare الشحن بالتيار العالي حتى 1.5 أمبير للأجهزة المتوافقة مع BC 1.2.
 - منفذان USB 2.0 في اللوحة الخلفية
- منفذ الشبكة
 - إيثرنت جيغابت (RJ-45)

جدول 1. مؤشرات LED

مؤشرات سرعة الاتصال	مؤشر نشاط الإنترنت
10 ميجابت = أخضر	أصفر وامض
1000 ميجابت = برتقالي	
1 ميجابت = أخضر + برتقالي	

- درجة الحرارة
 - التشغيل: صفر درجة مئوية إلى 35 درجة مئوية
 - في حالة عدم التشغيل:
 - أثناء التخزين: من 20 درجة مئوية إلى 60 درجة مئوية
 - أثناء الشحن: من 20 درجة مئوية إلى 60 درجة مئوية
- الرطوبة
 - التشغيل: من 10% إلى 80% (بلا تكاثف)
 - في حالة عدم التشغيل:
 - أثناء التخزين: 5% إلى 90% (بلا تكاثف)

- أثناء الشحن: 5% إلى 90% (بلا تكاتف)

الأبعاد المادية

- الأبعاد - القاعدة: 315 م (بوصة 12.4) × 195 م (بوصة 7.7) × 426 م (بوصة 16.7)
- الوزن - 2.8 كجم (6.17 رطل)
- وزن الشاشة - 2.2 كجم إلى 5.7 كجم (4.9 رطل إلى 12.6 رطل)
- الحامل اللوحي - يدعم شاشات Dell Quick Release، ولوحة محلي VESA للاستخدام مع أي شاشة متوافقة مع معايير VESA بقياس حتى 27 بوصة
- نطاق ضبط الارتفاع - 130 م
- نطاق الميل - 5° إلى 21°
- نطاق دوران المحور - 90° ثنائي الاتجاه
- الزر - سكون/تنبيه جهاز الكمبيوتر؛ إيقاف تشغيل جهاز الكمبيوتر

الحد الأدنى من متطلبات النظام

- Microsoft Windows 10 (إصدار 32 بت أو إصدار 64 بت)
- Microsoft Windows 8.1 (إصدار 32 بت أو إصدار 64 بت)
- Microsoft Windows 8 (إصدار 32 بت أو إصدار 64 بت)
- Microsoft Windows 7 (إصدار 32 بت أو إصدار 64 بت)
- ذاكرة سعة 1 جيجابايت
- وحدة معالجة مركزية (CPU) سرعة 1.6 جيجاهرتز ثنائية النواة
- مساحة خالية في محرك الأقراص الثابتة قدرها 30 ميجابايت

100-240 فولت تيار متردد

تيار/طاقة الإدخال للتيار المتردد



















3.3 أمبير-2.2 أمبير

>1.0 وات

تيار وضع الاستعداد (بدون تيار)

دقة الشاشة

جدول 2. الحد الأقصى للوحة ومعدل التحديث المدعومين في الشاشة الخاص بك


			دمج خرج الحد الأقصى للعرض الثاني		
					
لا ينطبق	1200 × 1920 60 هرتز	1200 × 1920 60 هرتز	 +  + 		
لا ينطبق	1200 × 1920 60 هرتز	1200 × 1920 60 هرتز	 + 		
1200 × 1920 60 هرتز	لا ينطبق	1200 × 1920 60 هرتز	 + 		
1200 × 1920 60 هرتز	1200 × 1920 60 هرتز	لا ينطبق	 + 		
لا ينطبق	لا ينطبق	x 2160 3840 30 هرتز			
لا ينطبق	x 2160 3840 30 هرتز	لا ينطبق			
1200 × 1920 60 هرتز	لا ينطبق	لا ينطبق			

ملاحظة: تعتمد الدقة أيضًا على دقة بيانات تعريف العرض الممتدة (EDID) للشاشة الخاصة بك.

6

استكشاف الأخطاء وإصلاحها لجهاز الإرساء Dell Dock المزود بجامل للشاشة DS1000

العلامات والحلول

 ملاحظة: تعمل جهاز الإرساء Dell Dock المزود بجامل للشاشة DS1000 فقط مع منفذ DisplayPort عبر USB النوع C أو بروتوكولات Thunderbolt وغير متوافقة مع جميع منافذ USB النوع C.


جدول 3. العلامات والحلول

العلامات	الحلول المقترحة
لا يوجد فيديو في الشاشات المتصلة بمنفذ HDMI، أو أو كابل DP، أو منفذ VGA في محطة الإرساء.	<ul style="list-style-type: none"> تأكد من أن جهاز الكمبيوتر متصل بمحطة الإرساء لفصل محطة الإرساء وإعادة توصيلها. تأكد مما يلي: <ul style="list-style-type: none"> كابل الفيديو المتصل باللوحة مثبت بإحكام في منفذ الفيديو في محطة الإرساء تعيين إعداد إخراج عرض الشاشة عند الإخراج الصحيح. قد يرجع السبب إلى أن الشاشة (الشاشات) تدعم دقة أعلى من الدقة التي تدعمها محطة الإرساء. في لوحة تحكم الرسومات من Intel، ضمن الإعدادات العامة، تأكد من تعيين الدقة إلى 1200 × 1920 أو 1080 × 1920 عند 59 هرتز أو 60 هرتز لكنتا الشاشتين. في حالة عرض شاشة واحدة فقط، مع عدم عرض الشاشة الأخرى، فانتقل إلى لوحة تحكم Intel Graphics ضمن شاشات مصددة، ثم حدد الإخراج للشاشة الثانية. إذا كانت الشاشة الخاصة بك متصلة بمحطة إرساء، فعدتدئ قد يتم تعطيل خرج الفيديو في جهاز الكمبيوتر الخاص بك. راجع دليل مستخدم جهاز الكمبيوتر الخاص بك أو اتصل بالشركة المصنعة لجهاز الكمبيوتر الخاص بك للحصول على المساعدة بشأن تمكين هذه الميزة.
الفيديو على الشاشة مشوه أو متقطع.	<ul style="list-style-type: none"> تأكد من أن كابل الفيديو المتصل بالشاشة مثبت بإحكام في منفذ الفيديو في محطة الإرساء. عندما تكون الشاشة مشوهة أو متقطعة، يرجى إعادة تعيين الشاشة الخاصة بك لاستعادتها إلى إعداداتها الأصلية. يمكنك إعادة تعيين الشاشة بالضغط على زر Menu (القائمة) الموجود في الشاشة نفسها، وتحديد Restore Factory Settings (استعادة إعدادات المصنع). أو فصل الشاشة من محطة الإرساء الخاصة بك وقم بإيقاف التشغيل وإعادة التشغيل لإعادة التعيين.
الفيديو في الشاشة المتصلة لا يعرض كشاشة ممتدة.	<ul style="list-style-type: none"> تأكد من تثبيت برنامج الرسومات عالية الوضوح من Intel في مدير الأجهزة في Windows. افتح لوحة تحكم الرسومات عالية الوضوح من Intel وانتقل إلى عنصر التحكم شاشات مصددة لتعيين الشاشة على الوضع الممتد.
موصل الصوت لا يعمل أو هناك تأخر في الصوت.	<ul style="list-style-type: none"> تأكد من تحديد جهاز التشغيل الصحيح في جهاز الكمبيوتر. إذا كان إعداد BIOS الخاص بك يحتوي الخيار Audio Enabled/ Disabled (تفكيك/تعطيل الصوت)، فتأكد من تعيينه على Enabled (تفكيك). يقتل السبب الأكثر احتمالاً لمشكلات خرج الصوت في محطة الإرساء في وجود موصل خرج صوت سيء. أولاً، حاول إيقاف تشغيل محطة الإرساء ثم إعادة تشغيلها. إذا فشل ذلك، فحاول إعادة توصيل كابل الصوت بمحطة الإرساء من خرج الساعة الخارجية.

العلامات	الحلول المقترحة
منافذ USB لا تعمل على محطة الإرساء.	<ul style="list-style-type: none"> تأكد من اتصال جهاز الكمبيوتر بمحطة الإرساء. حاول فصله عن محطة الإرساء وإعادة توصيله مرة أخرى. إذا كان إعداد BIOS الخاص بك يحتوي الخيار LAN/GBE Enabled/Disabled (تفكيك/تفعيل USB), فتأكد من تعيينه على Enabled (تفكيك). الحصص منافذ USB. حاول توصيل جهاز USB في منفذ آخر. يرجى التأكد من ظهور الجهاز المتصل في إدارة الأجهزة في Windows.
لا يظهر محتوى HDCP على الشاشة المتصلة.	محطة الإرساء لا تدعم محتوى HDCP.
منفذ LAN لا يعمل.	<ul style="list-style-type: none"> تأكد من تثبيت اتصالات كابل الإيثرنت في جدار الحماية أو الموزع أو محطة العمل. إذا كان إعداد BIOS الخاص بك يحتوي الخيار LAN/GBE Enabled/Disabled (تفكيك/تفعيل LAN/GBE), فتأكد من تعيينه على Enabled (تفكيك). تأكد من تثبيت وحدة تحكم Realtek Gigabit Ethernet في إدارة الأجهزة في Windows. يرجى إعادة تثبيت برنامج تشغيل Realtek Ethernet أو تحديث BIOS الخاص بك من الموقع Dell.com/support.
كابل مؤشر LED لا يعمل بعد توصيله بالجهاز المضيف الخاص بك.	<ul style="list-style-type: none"> تأكد من توصيل محطة الإرساء الخاصة بجهاز الإرساء المزود بحامل للشاشة DS1000 الخاص بك بالتيار المتردد. تأكد من اتصال جهاز الكمبيوتر بمحطة الإرساء. حاول فصله عن محطة الإرساء وإعادة توصيله مرة أخرى.
منفذ USB لا يعمل في بيئة ما قبل نظام التشغيل.	<p>إذا كان BIOS الخاص بك يحتوي صفحة تبينة USB/Thunderbolt, فيرجى التأكد من تحديد الخيارات التالية:</p> <ol style="list-style-type: none"> 1. Enable USB Boot Support (تفكيك دعم تمهيد USB) 2. Enable External USB Port (تفكيك منفذ USB الخارجي) 3. Enable Thunderbolt Boot Support (Thunderbolt) (تفكيك دعم تمهيد Thunderbolt)
تمهيد PXE من محطة الإرساء لا يعمل.	<ul style="list-style-type: none"> إذا كان BIOS الخاص بك يحتوي على صفحة NIC مدمجة, فيرجى تحديد Enabled w/PXE (تفكيك w/PXE). إذا كان BIOS الخاص بك يحتوي صفحة تبينة USB/Thunderbolt, فيرجى التأكد من تحديد الخيارات التالية: <ol style="list-style-type: none"> a. Enable USB Boot Support (تفكيك دعم تمهيد USB) b. Enable Thunderbolt Boot Support (Thunderbolt) (تفكيك دعم تمهيد Thunderbolt)
التمهيد من USB لا يعمل.	<p>إذا كان BIOS الخاص بك يحتوي صفحة تبينة USB/Thunderbolt, فيرجى التأكد من تحديد الخيارات التالية:</p> <ol style="list-style-type: none"> 1. Enable USB Boot Support (تفكيك دعم تمهيد USB) 2. Enable External USB Port (تفكيك منفذ USB الخارجي) 3. Enable Thunderbolt Boot Support (Thunderbolt) (تفكيك دعم تمهيد Thunderbolt)

7

الاتصال بشركة Dell

 **ملاحظة:** إذا لم يكن لديك اتصال نشط بالإنترنت، فيمكنك العثور على معلومات الاتصال على فاتورة الشراء الخاصة بك أو إيصال الشحن أو الفاتورة أو كتيب منتج Dell.

توفر Dell العديد من خيارات الدعم والخدمة القائمة على الهاتف والإنترنت. يختلف التوفر حسب البلد والمنتج، وقد لا تتوفر بعض الخدمات في منطقتك. للاتصال بشركة Dell للاستفسار عن مسائل تتعلق بالمبيعات أو الدعم الفني أو خدمة العملاء:

1. اذهب إلى [Dell.com/support](https://www.dell.com/support).
2. حدد فئة الدعم.
3. تحقق من دولتك أو منطقتك في القائمة المنسدلة (**اختيار دولة/منطقة**) أسفل الصفحة.
4. حدد الخدمة الملائمة أو ارتباط الدعم وفقاً لاحتياجاتك.